

Systemkomponenten: Wiederverwendbare Geräte



Radius VSM



Multifunktionaler Pod
(falls erforderlich)



NIBP-Modul
(falls erforderlich)

Systemkomponenten: Einwegartikel



Armband
Größe auswählen (S, M, L)



RD CS-1
SpO₂-Sensor
(Neugeborene oder Erwachsene)



RRa®-Sensor
(falls erforderlich)

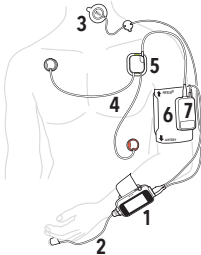


EKG-Elektroden
(falls erforderlich)



NIBP-Manschette
(falls erforderlich) Größe auswählen (kleiner Erw., Erw., großer Erw.)

Gerätebeschreibung



1. Radius VSM
2. SpO₂-Sensor
3. Sensor der akustischen Atemfrequenz
4. EKG-Elektroden
5. Multifunktionaler wiederverwendbarer Pod und Temperatur- und Positionssensor
6. NIBP-Manschette
7. NIBP-Modul
1. Ein-/Aus-Taste und Statusleuchte
2. **Grüner** Zubehöranschluss: Anschluss für NIBP-Modul oder MFP.
3. **Blauer** Zubehöranschluss: Anschluss für rainbow Acoustic Monitoring® Sensor
4. Entriegelungstasten
5. Lautsprecher
6. Anschluss für Patientenkabel



Anweisungen zur Einrichtung

1



Auf Root®:

1. Stellen Sie sicher, dass **Bluetooth®** eingeschaltet ist.
2. Laden Sie Radius VSM über den unteren

- Steckplatz des Ladegeräts vollständig auf.
3. Verwenden Sie dieses aufgeladene Radius VSM, um den Patienten zu überwachen.

2



Anbringen des Radius VSM und des Armbands an den Arm des Patienten:



1. Setzen Sie das VSM in die Halterung ein.
2. Einrasten lassen um es zu sichern.
3. Ziehen Sie das Armband durch den Schlitz in der Halterung.

3



SpO₂-Sensor:

1. Wählen Sie den SpO₂-Sensor aus.
2. Befestigen Sie den Sensor am Finger und verbinden Sie den Sensor mit dem Radius VSM.

4



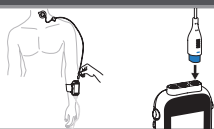
Auf Root®:

1. Stellen Sie sicher, dass Bluetooth eingeschaltet ist.
2. Schieben Sie das zweite Radius VSM in den unteren Teil des Ladegeräts, damit es

- aufgeladen werden kann, während das erste Radius VSM verwendet wird.
3. Stellen Sie sicher, dass Plethkurve und Messwert auf dem Root angezeigt werden.

Anweisungen zur Einrichtung

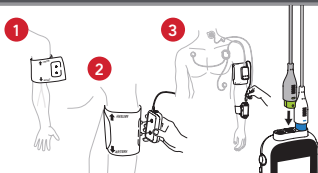
5



(Optional) Anbringen des Sensors der akustischen Atemfrequenz

1. Befestigen Sie den RRa-Sensor am Hals.
2. Schließen Sie das **blaue** Kabel des akustischen Sensors an. Schließen Sie den Sensor an den **blauen** Anschluss des Radius VSM an.

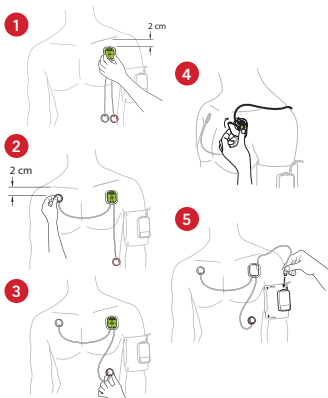
6



(Optional) Anlegen der NIBP-Manschette und des NIBP-Moduls

1. Wählen Sie eine Manschette, die an die Größe des Patienten angepasst ist.
2. Befestigen Sie die Manschette am Patientenarm (achten Sie auf die Ausrichtung).
3. Positionieren Sie das NIBP-Modul auf der Manschette (Kabel zeigt nach oben). Konnektieren Sie den **grünen** Kabelanschluss des NIBP-Moduls mit dem **grünen** Anschluss des Radius VSM.

7



(Optional) Anbringen der EKG-Elektroden

1. Bereiten Sie die Haut des Patienten vor.
2. Legen Sie die Basis der Hauptelektrode (linke obere Extremität) auf der Mittellinie des Schlüsselbeins an, ca. 2 cm unterhalb des linken Schlüsselbeins des Patienten.
3. Legen Sie die zweite rote Elektrode (rechte obere Extremität) in der Mittellinie des Schlüsselbeins etwa 2 cm unterhalb des rechten Schlüsselbeins des Patienten an.
4. Legen Sie die dritte grüne Elektrode (linke untere Extremität) entlang der vorderen Axillarlinie (äußerer Rand des Bauches) zwischen der letzten Rippe und dem Beckenknochen an.
5. Befestigen Sie das Modul an der Basis.
6. Verbinden Sie den grünen Kabelanschluss des POD-Moduls mit dem grünen Anschluss des NIBP-Moduls oder direkt mit dem grünen Anschluss des Radius VSM (falls kein NIBP verwendet wird).

8



Auf Root:

1. Stellen Sie die Alarmer ein.
2. Bei einer Verbindung mit Patient SafetyNet™ nehmen Sie den Patienten auf.

| Symptom | Potenzielle Gründe | Nächste Schritte |
|--|--|---|
| Gerät schaltet sich nicht ein. | <ul style="list-style-type: none"> > Batterie ist erschöpft. > Interner Fehler. | <ul style="list-style-type: none"> > Laden Sie den Akku auf. > Kontaktieren Sie den Masimo-Service. |
| Systemfehler technischer Alarm aktiv (kontinuierlicher Lautsprechererton). | <ul style="list-style-type: none"> > Interner Fehler. | <ul style="list-style-type: none"> > Unterdrücken Sie den Alarm durch Drücken der Alarm-Stumm-Taste. Wenn das Alarmsignal weiterhin ertönt, schalten Sie das Radius VSM aus. > Kontaktieren Sie den Masimo-Service. |
| Gerätebildschirm zeigt nichts an. | <ul style="list-style-type: none"> > Das Gerät ist ausgeschaltet. > Der Akku ist möglicherweise entladen. > Interner Fehler. | <ul style="list-style-type: none"> > Schalten Sie das Radius VSM aus und wieder ein. > Laden Sie den Akku auf. > Kontaktieren Sie den Masimo-Service. |
| Touchscreen/Tasten reagieren nicht, wenn sie gedrückt werden. | <ul style="list-style-type: none"> > EMV (Elektromagnetische Störung). > Interner Fehler. | <ul style="list-style-type: none"> > Stellen Sie das Gerät in größerer Entfernung von anderen Geräten auf, die elektromagnetische Störungen verursachen können. > Kontaktieren Sie den Masimo-Service. |
| Das Radius VSM-Modul wird nicht aufgeladen. | <ul style="list-style-type: none"> > Der Ladestecker ist schlecht verbunden. > Batterie beschädigt. > Interner Fehler. | <ul style="list-style-type: none"> > Stellen Sie sicher, dass das Gerät richtig im Ladeadapter sitzt. > Ersetzen Sie das Radius VSM-Modul. > Kontaktieren Sie den Masimo-Service. |

Wenn eines der oben genannten Symptome weiterhin besteht, ziehen Sie bitte das Benutzerhandbuch zurate oder kontaktieren Sie den Masimo-Service.

*Die Verwendung der Marke Patient SafetyNet erfolgt unter Lizenz des University HealthSystem Consortium.

Zur professionellen Verwendung. Vollständige Verschreibungsinformationen einschließlich Indikationen, Gegenanzeigen, Warnungen und Vorsichtsmaßnahmen finden Sie in der Gebrauchsanweisung.